

Fuentes de información en las tesis de maestría del Posgrado en Bibliotecología y Estudios de la Información de la UNAM

FILIBERTO FELIPE MARTÍNEZ ARELLANO
Universidad Nacional Autónoma de México

La revisión de la literatura publicada en la disciplina permite observar que los bibliotecólogos hemos estado preocupados por analizar las fuentes de información que son utilizadas por los integrantes de distintas disciplinas. Existe una diversidad de estudios que han abordado el uso de las fuentes de información en las ciencias puras, así como en las ciencias sociales. Sin embargo, dentro de la literatura profesional existen pocos estudios que hayan abordado las características de las fuentes que son utilizadas para la investigación en bibliotecología y estudios de la información.

Uno de los primeros estudios que se efectuaron con la finalidad de analizar las fuentes de información utilizadas en la bibliotecología fue el realizado por Laborie y Halperin (1976). Estos autores analizaron las fuentes utilizadas en 186 tesis de doctorado presentadas, entre 1969 y 1972, en las escuelas de bibliotecología de los Estados Unidos. Entre las variables que incluyeron en su estudio se encuentran: *tema de la tesis, temas de las fuentes utilizadas, formato de los materiales usados como fuentes*, así como *fecha, lugar e idioma de las publicaciones*.

Otro estudio acerca de las fuentes de información utilizadas en la investigación bibliotecológica es el desarrollado por Aina (1991) quien estudió las fuentes utilizadas por profesionales de la información en

África. Entre los aspectos incluidos en su estudio se pueden mencionar a los siguientes: *tipos de investigación, áreas de la bibliotecología abordadas, formatos de las fuentes utilizadas, país y fecha de publicación, fuentes provenientes de otras disciplinas*. Los objetivos de este estudio fueron, entre otros, identificar las publicaciones de otras disciplinas utilizadas en la investigación bibliotecológica, sus formatos, así como los países y revistas que tenían influencia en ésta.

Adicionalmente, otro estudio donde se ha abordado la identificación de las características de las fuentes de información utilizadas en la investigación efectuada por los bibliotecólogos y especialistas de la información es el realizado por Buttlar (1999), el cual tuvo entre sus objetivos identificar el *género de los autores citados*, el tipo de *materiales consultados*, las *revistas más citadas*, el *material proveniente de otras disciplinas*, así como el *país de origen* y la *fecha* de las fuentes de información.

OBJETIVOS Y METODOLOGÍA

Dentro de la literatura en bibliotecología y estudios de la información publicada en nuestro país (México), no existen estudios que se hayan ocupado del análisis de las fuentes de información empleadas en las tesis de grado, por lo que se consideró conveniente llevar a cabo una investigación que tuviese como objetivo identificar las características de las fuentes de información utilizadas en las tesis de maestría presentadas en el Posgrado en Bibliotecología y Estudios de la Información de la UNAM. No obstante que la tesis de doctorado es considerada como el trabajo en donde un estudiante demuestra su capacidad para utilizar fuentes de información que apoyen adecuadamente un trabajo de investigación, en el estudio reportado en este documento únicamente se tomaron en cuenta las tesis de maestría, debido a que el número de tesis de doctorado presentadas a la fecha es mínimo. El doctorado en Bibliotecología y Estudios de la Información fue establecido en la UNAM en el año 2000.

Para llevar a cabo este estudio se seleccionó el periodo 2000-2005, ya que en éste se presentaron el 59% de las tesis de maestría en la

historia del posgrado. La primera tesis fue presentada en 1960. Adicionalmente, otra de las razones se debe a que partir del año 2000, el Centro Universitario de Investigaciones Bibliotecológicas funge como responsable de este Posgrado conjuntamente con la Facultad de Filosofía y Letras de la UNAM. El estudio comprendió el análisis de 49 tesis de maestría presentadas durante el periodo anteriormente mencionado. Además de las características de las fuentes de información utilizadas en las tesis de maestría, también se analizaron los asesores y su institución de procedencia los temas abordados en éstas y el tipo de biblioteca, si es que el trabajo se había centrado en alguno. Las características de las fuentes de información citadas que se consideraron para efectuar el análisis son: el *número de fuentes consultadas*, los *años de publicación*, los *países de publicación*, el *idioma*, el *tipo de las fuentes* y *temas principales* de éstas.

RESULTADOS

Como ha sido mencionado anteriormente, el estudio estuvo basado en el análisis de 49 tesis de maestría, las cuales fueron presentadas durante el periodo 2000-2005, cuya distribución por año puede ser observada en el Cuadro 1. En este rubro es importante hacer notar que el mayor número de tesis presentadas se ubica en 2005, siendo la cantidad de 15 tesis, lo cual representa un 30%.

Uno de los primeros aspectos considerados en este estudio fue el correspondiente a dar respuesta a las interrogantes sobre quiénes fueron los *asesores de las tesis de maestría* (Cuadro 2) y cuál es su *institución de procedencia* (Cuadro 3). Los resultados obtenidos muestran que la mayoría de las tesis han sido asesoradas por los investigadores del CUIB, 84% de las tesis presentadas, y solamente un 16% por los profesores de la Facultad de Filosofía y Letras. Esto podría dar margen al establecimiento de un supuesto acerca de la existencia de una relación entre las líneas de investigación de los asesores y los temas abordados en las tesis.

Otro de los aspectos que se incluyeron en este estudio fueron los temas abordados en las tesis. Los resultados obtenidos (Cuadro 4)

muestran que los temas abordados fueron: *tecnología, usuarios, administración, educación bibliotecológica, organización técnica, historia/biografía, recursos electrónicos, desarrollo de colecciones, lectura y servicios al público*, además de otros. Los temas de mayor frecuencia fueron *tecnología, usuarios, administración y educación bibliotecológica*. Ciertamente, la predominancia del primero puede ser explicada por el entorno en que actualmente se encuentran las bibliotecas y los otros tres por una posible relación de las líneas de investigación de los asesores con la tesis desarrollada, aunque esto último requiere un análisis más profundo.

Una comparación con los resultados obtenidos en otros estudios es un tanto cuanto difícil debido a las diferentes categorías utilizadas en cada uno de ellos. No obstante lo anterior, con la finalidad de tener una idea acerca de las similitudes o diferencias con otros estudios, es importante hacer mención a lo encontrado en otros. Laborie y Halperin (1976) encontraron que la temática predominante era *administración* (23 %), mientras que Buttlar (1999) encontró que el tema principal era *servicios al público* (19%), seguido por *administración* (14%) y *sistemas de automatización* (13%).

En forma similar al estudio de Buttlar (1991) otra de las variables incluidas en este estudio fue el *tipo de biblioteca* al que se referían las tesis. Por lo tanto, esta variable también fue considerada. Los resultados obtenidos (Cuadro 5) muestran que en general (73 %) las tesis analizadas no tuvieron como punto central el estudio de algún tipo de biblioteca en particular, sino que diversos tópicos de la disciplina fueron abordados de una manera global. Por otro lado, las tesis que abordaron el estudio de un tipo de biblioteca en particular se centraron en las especializadas y las universitarias, no existiendo alguna que haya abordado el estudio de las bibliotecas públicas o de las escolares. Estos resultados difieren a los presentados por Buttlar (1991), quien encontró que solamente un 6% de las tesis incluidas en su estudio no se referían a algún tipo de biblioteca y que el principal tipo de biblioteca estudiado fue el de las académicas (31%).

Otro aspecto del análisis de las fuentes utilizadas para la elaboración de las tesis fue la identificación del *número de fuentes consultadas*. Los resultados obtenidos (Cuadro 6) permiten observar que en

el 50% de las tesis consultaron de 100 a 200 fuentes. Esto no se aleja mucho de los datos obtenidos en otros estudios, los que se encuentran dentro de este rango, como es el caso del efectuado por Buttlar (1991).

Con la finalidad de analizar otros aspectos de las características de las fuentes utilizadas en las tesis, se identificaron la totalidad de las referencias incluidas en las tesis presentadas durante 2005, las que ascendieron a la cantidad de 2083. Aunque únicamente fueron incluidas en esta parte del análisis las tesis correspondientes a 2005, éstas representan un 30% del total de las presentadas durante el periodo de estudio; lo cual permite tener un primer acercamiento a las principales características de las fuentes utilizadas para su elaboración.

El *año de publicación* de las fuentes consultadas fue una de las variables consideradas en este estudio. Los resultados de esta variable (Cuadro 7) indican que aproximadamente una cuarta parte de las fuentes consultadas (24%) fueron publicadas durante los últimos cinco años (2000-2005) y otro 19% durante el periodo 1995-1999. No obstante lo anterior, también es necesario señalar la existencia de un alto porcentaje de obras con fechas de publicación desconocida. Asimismo, que la presencia de fuentes de información con fechas antiguas se debe a la existencia de tesis que abordan aspectos de carácter histórico.

Estos resultados son similares a los de otros estudios, los que han encontrado un uso de publicaciones periódicas recientes entre los bibliotecarios (Lockett y Khawam, 1990). Asimismo, Laborie y Halperin (1976) encontraron que un 24% de las fuentes utilizadas en bibliotecología eran publicadas en los últimos cinco años. Aina (1991) también encontró que 25% de los documentos utilizados habían sido publicados dentro los cinco años anteriores. Adicionalmente, el estudio de Buttlar (1999) encontró que un 24% de las fuentes utilizadas fueron publicadas entre 1990 y 1993.

El análisis del *país de publicación* de las fuentes consultadas, ha sido incluido en diferentes estudios que se han efectuado sobre este asunto, por lo que éste también fue considerado en el presente estudio. Los resultados del análisis de esta variable (Cuadro 8) permiten observar que el mayor porcentaje de las fuentes consultadas (29%)

fueron publicadas en México, seguidas por las publicadas en los Estados Unidos (17%) y España (12 %). En este mismo rubro, también es significativo señalar la existencia de un bajo porcentaje (6%) de consulta de la literatura publicada en los países de América Latina (Cuadro 9). Estos son aspectos que merecen un análisis cuidadoso y que requieren estudiarse ampliamente.

Una variable directamente relacionada con la anterior es la correspondiente al *idioma* de las fuentes consultadas. Los resultados de este estudio (Cuadro 10) muestran que un alto porcentaje (66%) de la literatura utilizada como fuente de información para la elaboración de las tesis fue en español.

Los resultados de otros estudios respecto a las dos variables mencionadas anteriormente, muestran que existe una tendencia a la utilización de fuentes de información producidas localmente o en el idioma de origen. Laborie y Halperin (1976) encontraron en su estudio que el 75% de las fuentes utilizadas en las tesis efectuadas en Estados Unidos estaban publicadas en ese país. Herman (1991) y Foster (1995) encontraron que una gran proporción (más del 90%) de las fuentes de información utilizadas eran de carácter local. Asimismo, Buttlar (1999) reportó en su estudio que el 83% de las fuentes utilizadas por los sujetos de su estudio eran publicaciones de carácter local.

Los *tipos de publicaciones* utilizadas como fuentes para la elaboración de las tesis fue otro de los aspectos incluidos en este estudio. Para llevar a cabo el análisis de éstos se incluyeron las siguientes categorías: libros (monografías), capítulos de libros, tesis, artículos de revistas, ponencias presentadas en congresos, documentos electrónicos y otro tipo de publicaciones. Los datos obtenidos (Cuadro 11) permiten observar que el tipo de publicaciones utilizadas principalmente como fuentes para obtener información eran los artículos (31%), seguido por los libros o monografías (28%). Diversos estudios han reportado la existencia de una tendencia similar en este rubro. Schrader y Beweski (1989) señalan un alto uso de las publicaciones periódicas. Abrera encontró que 67% de las fuentes mencionadas como referencias correspondían a revistas, 11% a libros y solo un 5% a tesis. Seng y Willet (1995) encontraron que 39% de profesores citaban artículos de publicaciones periódicas. Buttlar (1999) encontró que un 46% de las

fuentes de información utilizadas eran artículos de revista y un 31 % libros. No obstante lo anterior, Laborie y Halperin (1976) encontraron que el principal tipo de publicaciones utilizadas en bibliotecología eran los libros (42%) en comparación con los artículos (23%).

Por otro lado, en este estudio también se identificaron las 10 revistas más citadas en las tesis de maestría. Los resultados obtenidos (Cuadro 12) indican que la revista publicada por el Centro Universitario de Investigaciones Bibliotecológicas, *Investigación Bibliotecológica*, fue la fuente más consultada. Además de que existían otras seis revistas de bibliotecología publicadas en español, utilizadas como fuentes de información y solamente tres en inglés: *Journal Documentation*, *Serial Review* y *Library Journal*. Sobre este rubro, Aina (1991) también incluyó en su estudio a las revistas más citadas, encontró que solamente un título local, *Nigerian Libraries*, se hallaba entre las diez más citadas, siendo las nueve restantes revistas internacionales en inglés. Lockett y Khawan (1990) encontraron entre las revistas más citadas a *College & Research Libraries* y *Journal of Academic Librarianship*, mientras que Aina (1991) y Rapits (1992) señalan como una de las más citadas a *International Information and Library Review*.

La última variable incluida en el presente estudio fue el *tema* correspondiente a las distintas fuentes utilizadas. La categorización de las fuentes en distintos temas fue una tarea un tanto cuanto difícil, debido a la gran variedad de temas de éstas. Es de destacarse la gran variedad de temas correspondientes a otras disciplinas. No obstante lo anterior, los resultados obtenidos (Cuadro 13) muestran que un alto porcentaje (44%) de las fuentes correspondían a la bibliotecología. Estos resultados son similares a los de Buttler (1999) quien encontró en su estudio que aproximadamente la mitad de las fuentes utilizadas eran de esta disciplina.

Al igual que en el caso de los temas abordados por las tesis, es difícil efectuar comparaciones con otros estudios en este rubro debido a las diferentes categorías utilizadas en cada uno de ellos. A pesar de lo anterior, es importante mencionar que en el presente estudio, el mayor porcentaje de las fuentes utilizadas que no pertenecían a la bibliotecología, correspondieron a las ciencias de la computación (12%). Por otro lado, en el estudio de Laborie y Halperin (1976) los temas

predominantes fueron historia, geografía y antropología, mientras que Aina (1991) encontró que las publicaciones de otras disciplinas correspondían a agricultura (27%) y educación (22%). Buttlar (1999) encontró que fuera de la bibliotecología, las fuentes de información utilizadas provenían de las áreas de educación (12%) y de la computación (5%).

CONCLUSIONES

Los resultados obtenidos en este estudio, presentados en este documento, permiten tener un primer acercamiento al conocimiento de las características de las fuentes de información que los estudiantes del Posgrado en Bibliotecología y Estudios de la Información están utilizando para desarrollar sus tesis de maestría. A través de los datos obtenidos se puede observar que en las tesis se abordan diversas temáticas, particularmente desde un punto de vista teórico, ya que no se circunscriben al estudio de un tipo de biblioteca en particular. Asimismo, que en general se utiliza un número considerable de fuentes y que éstas son de actualidad. No obstante lo anterior, la mayoría de éstas están publicadas en México, en español y son de carácter local. Por otro lado, el principal tipo de estas fuentes son artículos, aunque de revistas publicadas en español. Sin embargo, también es importante señalar que se están consultando fuentes pertenecientes a otras disciplinas. Sin duda alguna, los resultados obtenidos constituyen una serie de datos que permiten tener un primer acercamiento al conocimiento de la conducta informativa de los estudiantes del Posgrado en Bibliotecología y Estudios de la Información de la UNAM. Por lo que, para tener un conocimiento mas amplio de éste, es necesario continuar efectuando este tipo de análisis.

REFERENCIAS

- Abrera, Josefa B. (1987). Doctoral programs, dissertations, and graduates: characteristics of the literature, 1926-1980. *Journal of Education for Library and Information Science*, 28(1), 38-51.

Aina, O. (1991). Directions of the Information professions in Africa as reflected in the literature. *International Library Review*, 23, 365-380.

Buttlar Lois (1999). Information sources in Library and Information Science doctoral research. *Library & Information Science Research*, 21(2), 227-245

Folster, Mary B. (1995). Information seeking patterns: social sciences. *The Reference Librarian*, 49(50), 83-93.

Herman, I. Lucrezia (1991). Receptivity to foreign literature: a comparison of U.K. and U.S. citing behavior in Librarianship and Information Science. *Library and Information Science Research*, 13, 37-47

Laborie, Tim y Halperin Michael (1976). Citation patterns in Library Science dissertations. *Journal of Education for Librarianship*, 16(4), 271-283.

Lockett, Mary W. y Khawam, Ives J. (1990). Referencing patterns in C&RL and JAL, 1984-1986: a bibliometric analysis. *Library & Information Science Research*, 12(3), 281-289.

Rapits, Pasqualis (1992). Authorship characteristics in five international Library Science journals. *Libri*, 42(1), 35-52.

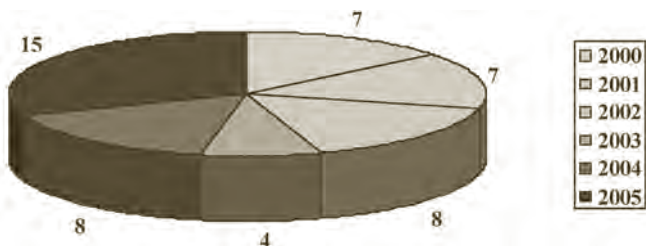
Schrader, Alvin M. y Beswick, Laura (1989). The first five years of PLQ, 1979-1984: a bibliometric análisis. *Public Library Quarterly*, 9(2), 3-24.

Seng, Lim Ban y Willett, Peter (1995). The citedness of publications by United Kingdom Library schools. *Journal of Information Science*, 21(1), 68-71.

Cuadro 1

Número de Tesis 2000 – 2005		
<i>Año</i>	<i>Frecuencia</i>	<i>%</i>
2000	7	14.3
2001	7	14.3
2002	8	16.3
2003	4	8.2
2004	8	16.3
2005	15	30.6
Total	49	100

Número de Tesis 2000 – 2005



Cuadro 2

Asesores	Tesis
Lafuente López, Ramiro	5
Morales Campos, Estela	5
Quijano Solís, Álvaro	5
Russell Barnard, Jane M.	5
Martínez Arellano, Filiberto Felipe	4
Calva González, Juan José	3
Fernández de Zamora, Rosa María	3
Sánchez Vanderkast, Egbert	3
Voutsás Márquez, Juan	3
Barberena Blásquez, Elsa	2
Hernández Salazar, Patricia	2
Garduño Vera, Roberto	2
Rodríguez Gallardo, José Adolfo	2

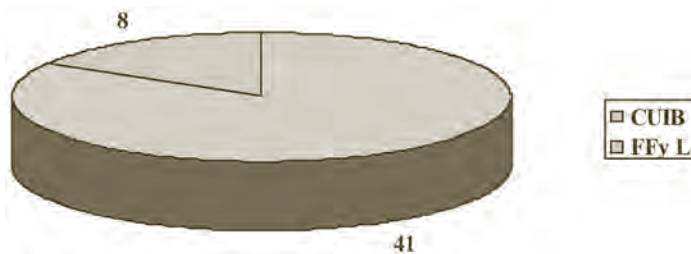
Fuentes de información en las tesis de maestría...

Barberena Blásquez, Elsa	2
Hernández Salazar, Patricia	2
Garduño Vera, Roberto	2
Rodríguez Gallardo, José Adolfo	2
Carrión Rodríguez, Guadalupe	1
Escalona Ríos, Lina	1
Gorbea Portal, Salvador	1
Naumis Peña, Catalina	1
Rendón Rojas, Miguel Ángel	1

Cuadro 3

Institución de Asesores 2000 – 2005		
<i>Institución</i>	<i>Frecuencia</i>	<i>%</i>
CUIB	41	83.8
FFyL	8	16.2
Total	49	100

Institución de Asesores 2000-2005



Cuadro 4

Temas en Tesis 2000 – 2005		
<i>Tema</i>	<i>Frecuencia</i>	<i>%</i>
Tecnología	10*	17
Usuarios	7	12
Administración	6	10
Educación Bibliotecológica	6	10.3
Organización Técnica	5	9
Historia / Biografía	4	7
Recursos Electrónicos	2	3.4
Desarrollo de colecciones	1	1.7
Lectura	1	1.7
Servicios al Público	1	1.7
Otros	15	26.6
Total	58*	100

* Nueve tesis abordaron como tema secundario Tecnologías

Cuadro 5

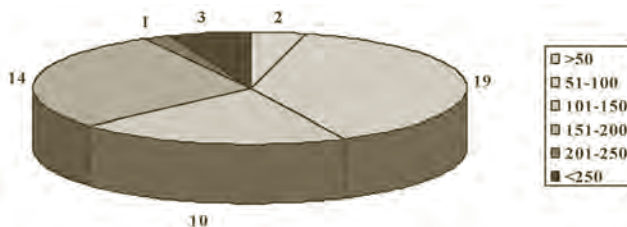
Tipos de Bibliotecas en Tesis 2000 – 2005		
<i>Tipo de biblioteca</i>	<i>Frecuencia</i>	<i>%</i>
Especializadas	8	16.4
Universitarias	5	10.2
Públicas	-	
Escolares	-	
Ningún Tipo	36	73.4
Total	49	100

Fuentes de información en las tesis de maestría...

Cuadro 6

Número de Fuentes consultadas en Tesis 2000–2005		
<i>No. de referencias</i>	<i>Frecuencia</i>	<i>%</i>
<50	2	4.0
51-100	19	38.6
101-150	10	20.4
151-200	14	29.0
201-250	1	2.0
>250	3	6.0
Total	49	100

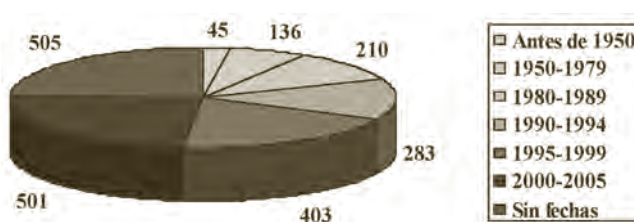
Número de Fuentes Consultadas en Tesis 2000-2005



Cuadro 7

Años de las Fuentes Consultadas en Tesis 2005		
<i>Años</i>	<i>Frecuencia</i>	<i>%</i>
Antes de 1950	45	2.2
1950 - 1979	136	6.5
1980 - 1989	210	10.1
1990 - 1994	283	13.6
1995 - 1999	403	19.3
2000 - 2005	501	24.1
Sin fechas	505	24.2
Total	2083	100

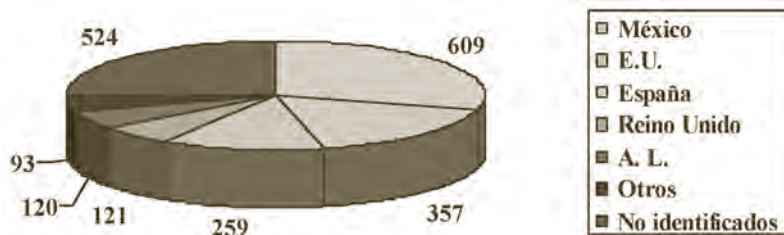
Años de las Fuentes Consultadas en Tesis 2000-2005



Cuadro 8

Países de Publicación de Fuentes Consultadas en Tesis 2005		
<i>País</i>	<i>Frecuencias</i>	<i>%</i>
México	609	29.2
Estados Unidos	357	17.1
España	259	12.4
Reino Unido	121	5.8
América Latina	120	5.8
Otros	93	4.5
No identificados	524	25.2
Total	2083	100

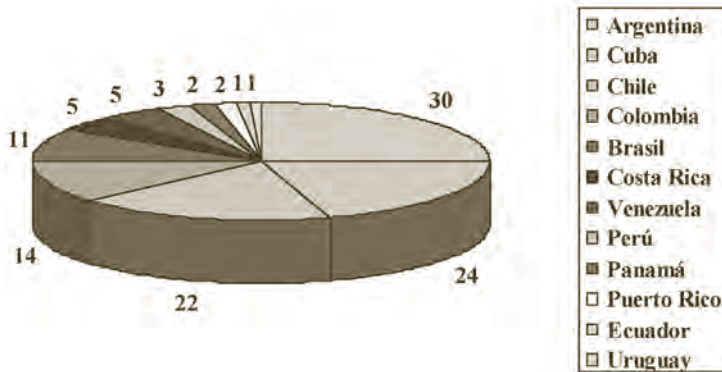
Países de publicación de fuentes consultadas en Tesis 2000-2005



Cuadro 9

Países de Publicación en América Latina de fuentes consultadas en Tesis 2005		
<i>País</i>	<i>Frecuencia</i>	<i>%</i>
Argentina	30	25
Cuba	24	20
Chile	22	18
Colombia	14	12
Brasil	11	9
Costa Rica	5	4
Venezuela	5	4
Perú	3	3
Panamá	2	2
Puerto Rico	2	2
Ecuador	1	.9
Uruguay	1	.9
Total	120	100

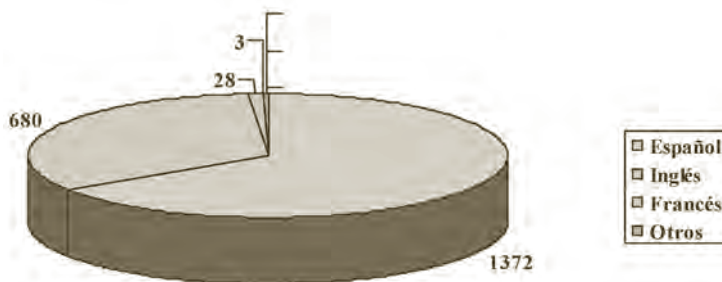
Países de publicación en América Latina de fuentes consultadas en Tesis 2005



Cuadro 10

Idioma de las Fuentes Consultadas en Tesis 2005		
<i>Idiomas</i>	<i>Frecuencia</i>	<i>%</i>
Español	1372	66
Inglés	680	32
Francés	28	1.4
Otros	3	.6
Total	2083	100

Idioma de las fuentes consultadas en Tesis 2005



Cuadro 11

Tipo de Fuentes consultadas en Tesis 2005		
<i>Tipos de publicación</i>	<i>Frecuencia</i>	<i>%</i>
Artículos de revista	656	31.5
Libros (monografías)	588	28.2
Documentos electrónicos	213	10.2
Capítulos de libro	167	8
Ponencias	93	4.5
Tesis	50	2.4
Obras de consulta	31	1.5
Otros	285	13.7
Total	2083	100

Fuentes de información en las tesis de maestría...

Cuadro 12

Revistas más citadas Tesis de Maestría 2005	
Investigación Bibliotecológica	25
Journal Documentation	17
El Profesional de la Información	15
Boletín de la Sociedad Mexicana de Física	11
Avance y Perspectiva	10
Biblioteca Universitaria	10
Revista Española de Documentación Científica	10
Serial Review	9
Ciencia y Desarrollo	9
Library Journal	8

Cuadro 13

Temas de las Fuentes Consultadas en Tesis 2005		
<i>Temas</i>	<i>Frecuencia</i>	<i>%</i>
Bibliotecología	927	44.5
Comunicación	154	7.4
Educación	83	4.0
Ciencia General	72	3.5
Ciencia de la computación	65	3.1
Física	49	2.4
Bellas Artes	45	2.2
Negocios - Administración	45	2.2
Derecho	35	1.7
Matemáticas	28	1.3
Literatura	26	1.2
Otros	554	26.6
Total	2083	100