

Docencia e investigación en Ciencias de la Documentación en la Universidad Carlos III de Madrid

CARMEN MARTÍN MORENO
Universidad Carlos III de Madrid, España

RESUMEN

En este trabajo se presenta la información recopilada sobre el Departamento de Biblioteconomía y Documentación de la Universidad Carlos III de Madrid, con objeto de integrarlo en un estudio sobre las potencialidades de los distintos centros y escuelas en los que se imparte docencia sobre el área de la documentación.

El estudio se ha dividido en tres grandes apartados. El primero permite describir el marco referencial del diagnóstico realizado. El segundo se centra en las características del departamento objeto de estudio, así como en el análisis de los resultados obtenidos. Por último se ofrecen unas conclusiones y unas recomendaciones que permitan mejorar algunos de los aspectos estudiados en el departamento.

1. INTRODUCCIÓN

El marco en que se ha llevado a cabo este diagnóstico, forma parte de un proyecto regional dentro del proyecto de estudio de potencialidades de las escuelas de bibliotecología del ámbito iberoamericano. En este caso, corresponde al análisis de una institución universitaria de la Península Ibérica.

Este estudio diagnóstico se ha realizado con el objetivo fundamental de hacer una radiografía de la situación por la que pasa cada centro universitario a la hora de impartir docencia, y lo que es más difícil, de llevar a cabo actividades investigadoras. Por tanto, debe quedar claro que con este proyecto no se trata de hacer un ranking de escuelas o centros, sino de llevar a cabo un análisis de las características de cada centro, de determinar los puntos fuertes y débiles que tiene cada uno, y de realizar un diagnóstico sobre la situación de los mismos, con objeto de que en un próximo estudio de potencialidades se encuentren, si es posible y se aplican las consideraciones que les haga el coordinador, mejor posicionados que en el momento actual.

1.1. Marco referencial: La Universidad Carlos III de Madrid

El Departamento sobre el que se ha llevado a cabo el proyecto, forma parte de la Facultad de Humanidades, Comunicación y Documentación de la Universidad Carlos III de Madrid. Esta Universidad pública, fue creada en 1989 con el objetivo último de prestar a la sociedad en general, y a la zona sur de Madrid en particular, un servicio público eficaz y de calidad, contribuyendo a hacer efectivo el derecho a la educación contemplado en nuestra Constitución. Ello ha permitido que la zona sur de Madrid, gracias a los dos primeros campus que se crearon, Leganés y Getafe, se haya dotado de una estructura universitaria de la que carecía, dado que ninguna de las cuatro universidades públicas madrileñas que existían hasta esa fecha, se encontraban situadas en la zona sur de nuestra ciudad. Ello suponía una carencia de infraestructuras y una pérdida de tiempo en desplazamientos para los alumnos que vivían en la zona sur. Años después, a finales de los 90, la Universidad estableció un tercer campus en Colmenarejo, un pueblo al noroeste de la sierra de Madrid, con objeto de dar servicio a los alumnos del entorno, y evitarles grandes desplazamientos para llegar a otras Universidades madrileñas. En dicho campus se ofertan un gran número de titulaciones que también se ofrecen en los otros dos campus.

La filosofía que desde el principio ha presidido la actuación de la Universidad Carlos III es la de formar personas plenamente responsables y libres, sensibles a los problemas sociales, y comprometidas con

una idea de progreso basada en la libertad, la justicia y la tolerancia. Por ello, desde su creación en 1989, la Universidad Carlos III ha ofrecido un modelo de educación integral, dentro del concepto unitario y global de la ciencia y de la cultura, diferente e innovador, lo que garantiza una formación integral a sus alumnos y favorece unos excelentes índices de inserción laboral entre sus titulados.

Entre sus características más destacables, podemos señalar que ofrece carreras universitarias modernas, flexibles e interdisciplinares que responden a las demandas científico-técnicas de nuestra sociedad. Por ello, se han diseñado programas de estudios conjuntos que permiten cursar simultáneamente dos licenciaturas (Derecho y Administración y Dirección de Empresas; Derecho y Economía; o Periodismo y Comunicación Audiovisual), de manera que al finalizar sus estudios, el alumno obtiene dos títulos académicos oficiales. Igualmente se ofertan programas de estudios combinados, que permiten el estudio de una licenciatura (Derecho, Economía, Ingeniería Informática o Administración y Dirección de Empresas) junto con una titulación de segundo ciclo. Grupos reducidos, con una media de 80 alumnos. En las licenciaturas en Administración y Dirección de Empresas, en Economía y en Ciencias Actuariales y Financieras; así como en el segundo ciclo de las Ingenierías en Telecomunicación, Industrial y de Informática pueden realizarse los estudios en inglés en grupos especiales, impartidos por profesores visitantes de las Universidades más prestigiosas del mundo anglosajón.

Esta actitud innovadora se ha puesto de manifiesto nuevamente, al ser la primera universidad pública que ha cambiado todos sus planes de estudio y los ha adaptado al Espacio Europeo de Educación Superior.

Esta Universidad, da una especial importancia a los estudios de tercer ciclo, tanto de doctorado como de máster, habiéndose conseguido que una vez evaluados por la Agencia Nacional de Evaluación de la Calidad y la Acreditación (ANECA) una gran mayoría de los programas de doctorado, entre ellos el impartido por nuestro departamento, hayan sido reconocidos oficialmente como Doctorados de Calidad.

Además presta especial atención y apoyo a la incorporación de sus titulados al mercado de trabajo, promoviendo el contacto entre el

mundo de la empresa y los estudiantes, a través de las prácticas profesionales en empresas o instituciones públicas en el último año de estudios y a través del servicio de orientación y planificación profesional (SOPP). Esta unidad, gestionada por la Fundación Universidad Carlos III, presta a los alumnos servicios de información, de orientación, bolsa de empleo, etcétera.

Todo el profesorado permanente integrado en los departamentos universitarios, tiene un régimen de plena dedicación, existiendo además un riguroso control de la docencia y de la actividad investigadora. Las humanidades están presentes en la formación de todos los estudiantes de los diferentes programas. También el conocimiento de un segundo idioma se incorpora como un requisito en los planes de estudio.

La biblioteca está totalmente automatizada, contando con abundantes puestos de lectura y tiene varios puntos de atención, habiendo al menos uno en cada campus. Se puede utilizar desde las 9 de la mañana hasta las 9 de la noche de lunes a viernes y los sábados de 9 a 15 h.

Otra característica destacable de la Universidad Carlos III de Madrid es su vocación internacional, con una apuesta decidida por los intercambios de profesores y alumnos con Universidades de otros países, plasmados en el establecimiento de convenios que permiten mecanismos fluidos para el desarrollo de actividades conjuntas, muy especialmente en el ámbito de los estudios de tercer ciclo y de la investigación.

La administración universitaria presta servicios de apoyo a la actividad docente, de estudio y de investigación, de acuerdo con un modelo organizativo y de gestión profesionalizado y eficaz. Por último, señalar que existe una amplia y variada oferta de servicios a la comunidad universitaria, tales como aulas informáticas, actividades culturales, deportivas, Residencias Universitarias, etcétera.

1.2. El Departamento de Biblioteconomía y Documentación

Este departamento, del que formo parte, y sobre el que se ha realizado el estudio de potencialidades, fue creado en 1990, y en la actualidad está integrado en de la Facultad de Humanidades, Comunicación y Documentación de la Universidad Carlos III de Madrid.

La Biblioteconomía o bibliotecología ha venido reclamando, desde las primeras décadas del siglo XX, el esclarecimiento de su carácter científico mediante la obtención de los conocimientos que necesita toda ciencia para existir y desarrollarse. Esta actitud de demanda es un indicador de desarrollo científico, dado que supone el esfuerzo de ofrecer respuesta a complejas cuestiones teóricas; de identificar los métodos adecuados para investigar los objetos; y la determinación del lugar que ocupa dentro de la estructura general de las ciencias (Gómez-Pantoja Fernández Salguero, 2003).

Históricamente las primeras etapas de la Biblioteconomía se caracterizaron por una escasa actividad investigadora, que además carecía de un desarrollo previo de teorías que permitieran explicar los fenómenos propios del campo, y que dieran origen a hipótesis precisas y capaces de especificar variables realmente significativas. Ello podría explicar el hecho de que una gran parte de la investigación que se llevó a cabo durante los años 70 y 80 del pasado siglo estuviera casi exclusivamente enfocada a definir como debería ser dicha investigación con objeto de estudiar la legitimidad de la Biblioteconomía como disciplina.

Por otro lado, no podemos olvidar que estamos en una disciplina que tiene como origen una base profesional, ha surgido del ejercicio y al amparo de una profesión, lo que ha conducido a que en ocasiones aun se discuta su carácter de profesión científica (Delgado López-Cózar, 2002), pese a que ha dado lugar a campos de conocimiento científico. Es cierto que mientras que en las ciencias per se, la teoría precedió a la práctica, en las que tienen un origen profesional como la Biblioteconomía, ha ocurrido lo contrario, y por tanto la práctica ha ido por delante de la teoría, llegando a ocurrir que, como indicaba Lynch (1991), la teoría no dirigió ni guió a la práctica, sino que la siguió.

Así pues, el nacimiento de esta disciplina como ciencia, y la realización de la investigación que esta característica lleva aparejada, solo se pudo dar cuando la profesión estuvo consolidada. Ambos aspectos, práctico y científico, siguen hoy día fuertemente unidos, dado que fueron los propios profesionales los que iniciaron la investigación. Esta puede ser la razón de que en el área, los investigadores posean en

general una experiencia muy ligada a la práctica, y que sus fundamentos teóricos, y la demarcación de sus límites internos y externos como ciencia, vengán determinados por el concepto de biblioteca y profesión (Delgado López-Cózar, 2002).

En esta situación de la investigación en el área de la Biblioteconomía también desempeña un papel importante su grado de institucionalización, tanto social como cognitiva, pues el nivel de desarrollo de una disciplina en un país concreto puede explicarse históricamente en función de dicho grado (Delgado López-Cózar, 2002). La institucionalización social hace referencia a dos dimensiones. Una se refiere al establecimiento de asociaciones profesionales que vertebran esa comunidad, y a la creación y mantenimiento de revistas científicas y profesionales que sean el vehículo de expresión de dicha comunidad. La segunda hace referencia al grado de integración en aquellas estructuras sociales dominantes en términos de legitimación y consecución de recursos. Por ello, señala el autor antes citado, que:

El principal indicador del grado de integración sería la inclusión de la comunidad en los departamentos universitarios, lo cual comporta la generación de programas de enseñanza propios, especialmente de programas de doctorado, así como la existencia de departamentos independientes y de un cuerpo de profesores estables y con obligaciones investigadoras.

En este sentido se puede señalar que en el país puntero en investigación, Estados Unidos, pese a que la Biblioteconomía tenía integrada su enseñanza profesional en programas de las Universidades en sus niveles superiores, desde comienzos de los años 30 del pasado siglo, como los programas de doctorado llegaron más tardíamente, pues no se generalizaron hasta después de la Segunda Guerra Mundial (Powell, 1995), realmente la investigación no tuvo fuerza e importancia hasta la década de los años 50. En el Reino Unido la integración comenzó a realizarse a partir de los años 60, y en otros países europeos en los 80 o incluso en los 90, como es el caso de nuestro país, lo que significa un desarrollo más tardío, que tiene que haber influido tanto en la cantidad de investigación que se ha

realizado, como en su calidad, al ser éstas un reflejo de la fase de integración en que se halla en cada país.

Teniendo en cuenta lo que acabamos de indicar, en relación con la tardía integración social de dichos estudios en las instituciones universitarias, que de alguna manera, legitiman la investigación realizada, queda claro que la implantación de estos estudios en la Universidad Carlos III de Madrid, no fue excesivamente tardía, sino que se realizó en unos momentos propicios para la titulación, dada la demanda que de dichos estudios había. En cualquier caso, fue una de las primeras universidades españolas en ofertar estos estudios, así como en implantar los de tercer ciclo, que gozan desde 2005 de Mención de calidad.

La docencia y la investigación es responsabilidad del profesorado del departamento. En cuanto a la docencia, hay que señalar que hasta el presente curso académico, 2008-09, nuestros estudios estaban divididos en tres tramos o ciclos, de forma que disponíamos de estudios de primer ciclo, la Diplomatura en Biblioteconomía y Documentación, con una duración de tres cursos. La Licenciatura en Documentación, que se integraba en estudios de segundo ciclo y se impartía en dos cursos. Dado que es una titulación de segundo ciclo, los alumnos matriculados podían proceder de los estudios previos de la Diplomatura en Biblioteconomía y Documentación de nuestro departamento, o de cualquier otra titulación de grado medio o superior. Esto último se ha estado produciendo hasta el curso 2007-08, último en que se ha impartido el plan de estudios que ha sido sustituido en el curso 2008-09, por el grado.

En el tercer tramo o tercer ciclo se encuentran los estudios del Programa Oficial de Postgrado, integrados por los cursos del Máster de investigación en Documentación, y por los estudios de Doctorado. Pero el estudio de este ciclo no se ha abordado en este informe.

2. RESULTADOS OBTENIDOS

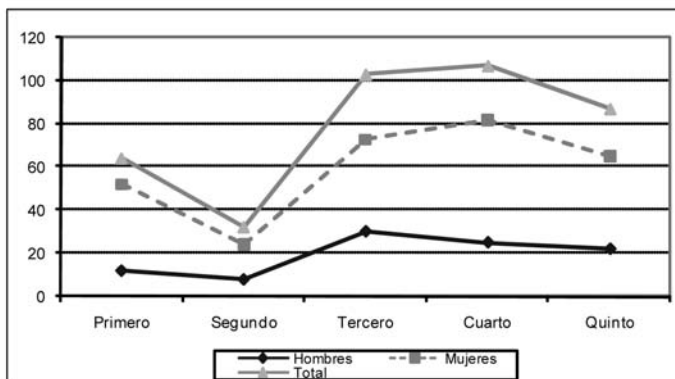
Una vez expuesto el marco referencial en que se ha elaborado este trabajo, es decir en que institución está encuadrado el Departamento sobre el que se ha hecho el diagnóstico, y señaladas las características del mismo, pasamos a analizar los resultados obtenidos, indicando el comportamiento de los distintos indicadores calculados a partir de los datos introducidos en los distintos cuestionarios que forman parte del proyecto de potencialidades.

2.1. Número total de alumnos, y distribución por género

En el pasado curso, 2007-2008, esta institución docente contó entre las dos titulaciones, primero y segundo ciclo, con un total de 393 alumnos, distribuidos en cinco cursos y dos campus, Getafe y Colmenarejo.

Los datos representados en el gráfico 1 corresponden todos al mismo curso académico, 2007-08, si bien a distintas promociones. Los tres primeros cursos (Primero, Segundo y Tercero) corresponden a la Diplomatura, y los dos últimos (Cuarto y Quinto) a la Licenciatura. El hecho de que en el gráfico se representen diferentes promociones, determina que algunas de las características contempladas no puedan ser explicadas sin tener en cuenta ese hecho.

Gráfico 1.- Distribución de alumnos del curso 2007-08



En el gráfico se aprecia como, en cada una de las dos titulaciones impartidas, el número de alumnos de los cursos iniciales es superior al del siguiente curso. Este resultado es atribuible a lo que se podría llamar “efecto semipresencial”. Esto es, los alumnos matriculados en primero y cuarto, son los que en el curso 2007-08 iniciaron el desafío de la enseñanza semipresencial. Este es un proyecto puesto en marcha por nuestro departamento el pasado curso, e impartido inicialmente desde el Campus de Colmenarejo, para realizar los estudios de ambas titulaciones a distancia, pero con un determinado número de créditos presenciales. Este proyecto, que surgió con el ánimo de frenar la caída continuada de alumnos en ambas titulaciones, ha supuesto un gran éxito lográndose un fuerte incremento de alumnos, con respecto a los matriculados en los cursos anteriores.

En el gráfico también podemos observar que en el curso estudiado, 2007-08, hay una escasa presencia masculina en nuestras aulas, dado que en ningún caso su número supera las 30 matrículas. El menor número se observa en el segundo curso, y ello pese a que durante 2007-08 en la Diplomatura, tanto de segundo como de tercer curso, coexistieron dos grupos en Getafe y uno en Colmenarejo, todos ellos presenciales. En el siguiente curso (Cuarto en el gráfico), se inicia la Licenciatura en un doble formato: semipresencial (Colmenarejo) y presencial (Getafe), matriculándose 25 hombres de un total de 107 alumnos.

Se aprecia que las líneas que representan las distribuciones de alumnas y total, presentan una gran similitud. Ello es atribuible al mayor número de mujeres que de hombres en nuestros estudios. Este elevado porcentaje de alumnado femenino determina que las fluctuaciones que se puedan presentar en el alumnado masculino, apenas modifique la distribución total.

De manera similar a lo que ocurría en la distribución de los alumnos, en el caso de las alumnas, la menor presencia de alumnas tiene lugar en el segundo año de la diplomatura, pero no puede olvidarse que representan muestras de distintas promociones, correspondiendo ese segundo curso a una época con una gran caída de matrícula, hecho que se pone aún más de manifiesto si se tiene en cuenta que en esos momentos aún coexistían tres grupos de Biblioteconomía y Docu-

mentación. En el tercer curso vuelve a crecer el número de alumnas, y lo mismo se observa para el conjunto de la población. La explicación a este hecho puede estar en que los alumnos de tercero, son los que se matricularon al menos dos años antes en primero, es decir en el curso académico 2003-04, periodo en que empezó a bajar la matrícula en nuestra titulación.

En la licenciatura, correspondiente a los cursos 4º y 5º, existe un mayor número de alumnos, superior a los de la diplomatura en todos los casos. Ello es debido a que se trata de un segundo ciclo al que se puede acceder desde otras carreras, ya sean de grado medio o superior. Ello probablemente sea la causa de que se observe un incremento de este tipo en la matrícula, independientemente de que lo estudiamos por género o de forma conjunta.

También resulta reseñable, que al igual que ocurría en el primer curso, en el cuarto curso se vuelven a observar, como resultado de la implantación de la semipresencialidad, unos valores absolutos de matrícula superiores a la del quinto curso, tanto en la población de mujeres, como en la total.

2.2 Financiación

En este apartado tendremos en cuenta que la gestión de las Universidades españolas es transferida a las Comunidades Autónomas, es decir, que realmente son ellas las encargadas de asignar la financiación, y lo hacen con la intermediación de cada Universidad encargada de gestionar el presupuesto que reciben de dichas Comunidades.

Esta explicación es necesaria porque dicho presupuesto está conformado por diferentes capítulos, como el capítulo 1, correspondiente al de las nóminas de los profesores y del personal de administración y servicios. En el caso de nuestro Departamento de Biblioteconomía y Documentación, este capítulo le supone a la Universidad más de 1.800.000€, y aunque el departamento tiene una cierta autonomía sobre él, solo puede jugar con el dinero que se dedica al pago de su profesorado no permanente, para ajustar las nominativas a la cantidad presupuestada por la Universidad. En el capítulo 2, o de gastos corrientes, se recogen distintas partidas como investi-

gación, viajes del profesorado, telefonía, reprografía, etc. Si a esto le añadimos el presupuesto de gastos fungibles y el de inventariables o de inversión, tenemos una cuantía superior a los 120.000€, y cuya gestión corresponde totalmente al departamento.

Por último, debemos hablar de los proyectos que solicitan algunos profesores, con objeto de conseguir fondos para investigar en aspectos concretos relacionados con las líneas de investigación del departamento. Dichos proyectos pueden solicitarse a instituciones oficiales, como Ministerio de Ciencia e Innovación, Dirección General de Política Científica, Agencia Española de Cooperación Internacional, etc., pero también a entidades privadas. En ellos participan muchos profesores y becarios de investigación del departamento. Pese a todo, esta financiación no es demasiado alta, pero permite que el grupo que la consigue tenga una mayor independencia económica para abordar sus propios proyectos de investigación.

2.3. Dedicación del profesorado a distintas actividades

La Ley Orgánica de Universidades, que se define como una Ley de la Sociedad para la Universidad, señala en su capítulo 1 que la Universidad realiza el servicio público de la educación superior mediante la investigación, la docencia y el estudio. Esto significa que considera que la educación, o lo que es lo mismo, todo el sistema educativo del que la educación superior constituye una parte inseparable, es un servicio público y social de primer orden, cuya organización y finalidad debe responder a las necesidades actuales de la sociedad española, mediante el ejercicio de las principales funciones universitarias, la docencia, la investigación, la difusión y la gestión.

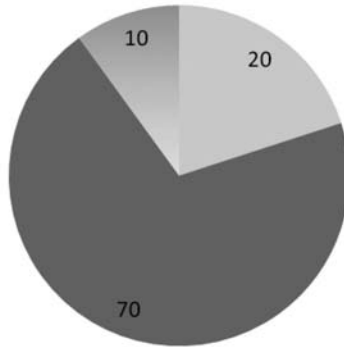
Por todo lo anterior, los profesores y becarios de tiempo completo del departamento, dedican las horas que están en él, a las tres actividades principales en las que debe participar todo universitario: docencia, investigación y gestión.

Los valores medios del porcentaje de tiempo que los distintos profesores dedican a dicha actividad se muestran en el *gráfico 2*.

Potencialidades de investigación y docencia...

Gráfico 2.- Distribución porcentual de las tres actividades principales de los miembros del departamento

■ % Investigación ■ % Docencia ■ % Otras actividades



Como se deduce de los valores recogidos en el gráfico, los miembros del departamento dedican como media un 70% de su tiempo a tareas docentes, un 20% a la investigación y un 10% a la gestión.

De estos datos se deduce que al tratarse de valores medios, hay docentes que dedican menos del 70% a docencia y más del 20% a investigación, y por supuesto aquellos miembros del departamento que ocupan cargos de gestión lógicamente dedican mucho más del 10% de su tiempo a la gestión, y menos a docencia, dado que tienen determinado número de créditos exentos. De la misma forma, los becarios de investigación son los que menos tiempo dedican a la gestión. Sólo aquellos que son representantes de su estamento en el Consejo del Departamento, o en la Junta de Facultad tienen entre sus actividades la gestión.

2.4. Tipo de personal de la institución

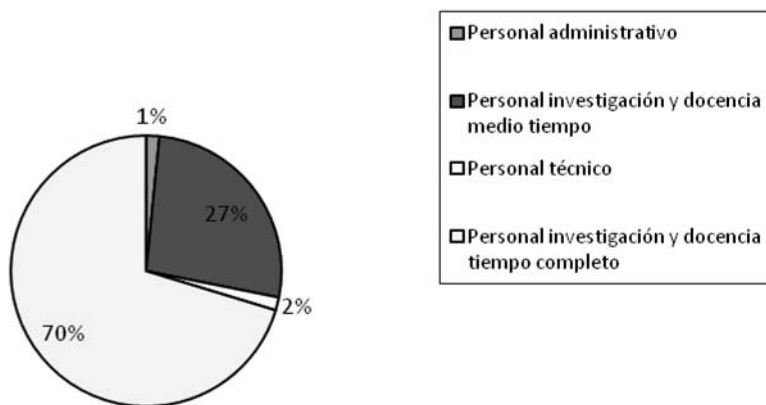
El departamento está integrado por dos tipos fundamentales de personal. El Personal Docente e Investigador (PDI) y el Personal de Administración y Servicios (PAS). El PDI está integrado por dos tipos de profesores e investigadores, el personal a tiempo completo, y el que tiene una dedicación parcial al departamento. A su vez, el personal a tiempo completo puede ser permanente (catedráticos, titulares y con-

tratados doctores), y no permanentes (ayudantes y becarios), y todos ellos tienen dedicación total a la docencia e investigación.

El conjunto de profesores de tiempo parcial está formado por los denominados *profesores asociados*, que son profesionales en distintos ámbitos de trabajo, y dedican parte de su tiempo libre a la docencia y la investigación.

En cuanto al PAS, durante el curso 2007-08, se ha contado con una secretaria para el departamento y de otra persona que se podría considerar como personal técnico, pues es el encargado del mantenimiento de los servidores y ordenadores del departamento, aula informática departamental, etcétera.

Gráfico 3.- Distribución porcentual de los integrantes del departamento



Como puede observarse en el *gráfico 3*, mientras el 70% del PDI se dedica al departamento a tiempo completo, un grupo formado por 45 personas, el 27% restante del PDI trabaja para el departamento a tiempo parcial, grupo constituido por 17 personas. El 3% restante corresponde a personal de administración y servicios.

En este mismo apartado es preciso señalar que en el último curso, 2007-08, el departamento ha sufrido una disminución en el Capítulo 1, que contiene el presupuesto destinado por la Comunidad de Madrid para el pago de las nóminas del profesorado, personal de administra-

ción y servicios, etc., de alrededor del 30%, lo que ha supuesto que haya disminuido fundamentalmente el número de profesores a tiempo parcial, y una menor contratación de becarios de investigación. Esto último puede suponer un problema para los estudios de Máster de investigación en Documentación, que conducen a la obtención del doctorado, dado que sus estudiantes tendrán menos posibilidades de realizar su tesis en el seno del departamento, algo totalmente enriquecedor para su formación.

2.5. Recursos de que dispone el departamento

Con independencia de los medios que la Universidad Carlos III de Madrid pone a disposición de la comunidad universitaria, el Departamento de Biblioteconomía y Documentación dispone de una serie de recursos que son utilizados por todos los miembros que los solicitan. Entre ellos podemos citar un aula informática departamental, que puede ser utilizada por cualquier profesor previa reserva para evitar problemas de coincidencia.

También edita una revista científica propia para difundir resultados de investigación, denominada *Forinf@online*, *Revista Iberoamericana sobre Usuarios de Información*, y con ISSN 1695-6869, y que está integrada en el Laboratorio de Estudios Métricos de Información que dirige el Profesor Doctor Elías Sanz.

En cuanto a la biblioteca, hay que señalar que la Universidad Carlos III de Madrid tiene un sistema de bibliotecas centralizado, que permite disponer al menos de una biblioteca en cada uno de los tres campus, pero que no permite disponer de bibliotecas departamentales. Hay que recordar que nuestro departamento está integrado en la Facultad de Humanidades, Comunicación y Documentación, y pese a que en el campus de Getafe ya existe la biblioteca de Ciencias Sociales y Jurídicas, se optó por construir una nueva que prestara servicio a nuestra Facultad. Dicha biblioteca se encuentra ubicada en el mismo edificio que nuestra sede. Por ello, aunque la biblioteca no sea administrativamente del departamento, a efectos prácticos es como si lo fuera.

Dentro de los equipamientos comunes, pero con una gran disponibilidad para nuestro departamento, se puede hablar de las tres aulas

informáticas que posee la Facultad en nuestro edificio, y que pueden ser utilizadas por nuestros profesores a la hora de impartir docencia, y por los alumnos para preparar sus trabajos.

Por último hay que señalar que en el Departamento, las 27 personas que forman el personal docente e investigador permanente, disponen de despacho independiente, equipado con línea de teléfono, ordenador, estanterías, etcétera. Aquellos que tienen la misma dedicación, pero no son permanentes, disponen de despachos igualmente equipados, pero que comparten con compañeros del mismo grupo, o con profesores asociados que tienen dedicación a tiempo parcial. También se dispone de una sala con servidores, escáneres e impresoras en red para todos los miembros del departamento.

2.6. Formas de difusión de la investigación que utilizan los miembros del departamento

Para dar a conocer sus trabajos de investigación, los miembros de nuestro departamento utilizan todas las vías indicadas en el formulario, pues se han publicado monografías, manuales, patentes, se acude a una gran cantidad de congresos, que recogen los trabajos en sus actas, y se publican artículos de revista. Es difícil cuantificar cual es la forma de difusión más utilizada, aunque podrá verse cuando se estudie el indicador de producción científica.

2.7. Participación en la toma de decisiones

La participación de los integrantes del departamento en la toma de decisiones viene recogida en los estatutos de la Universidad, y se realiza a través de los órganos de gobierno del departamento.

El principal órgano de gobierno es el Consejo de departamento que está presidido por el director, el subdirector y el secretario. A él pertenecen, como miembros natos, todos los doctores del departamento, tengan dedicación de tiempo completo o parcial. Además hay reservada una cuota de representación del 15% de los miembros del Consejo del departamento, para que estén representados todos los sectores con miembros no doctores (profesores asociados, ayudantes

Potencialidades de investigación y docencia...

tes y becarios), una representación de los alumnos de todos los ciclos (primero, segundo y tercer ciclo) y un representante del personal de administración y servicios.

El Consejo de departamento es el encargado de aprobar presupuestos, decidir las comisiones necesarias para el mejor funcionamiento del departamento, los integrantes de las mismas, su vigencia, etc. Por tanto, otra forma de participar en la toma de decisiones, es formar parte de las distintas comisiones, como son las de contratación, informática, investigación y doctorado, etcétera.

Por último señalar que la participación de todos los doctores es personal, mientras que la del resto de los miembros es representativa del estamento por el que han sido elegidos.

2.8. Nacionalidad de los integrantes del departamento

Antes de continuar, hay que indicar que en esta parte del proyecto y en las siguientes, que ya no tratan aspectos específicos del departamento, sino personales, no se ha podido contar con la totalidad de los miembros del departamento, pues no todos estaban dispuestos a enviarnos sus currículos, por ello solo se ha trabajado con los de aquellos profesores que se prestaron a colaborar en el proyecto.

Por ello, los datos numéricos de este y de los siguientes indicadores, están referidos únicamente a aquellos integrantes del departamento que nos enviaron sus currículos.

En la *tabla 1* se recogen las nacionalidades por género, de los miembros del departamento.

Tabla 1.- Nacionalidad y género de los miembros del departamento que han participado en el proyecto

País	Hombres	%	Mujeres	%
Colombia	0	0,0	1	3,85
España	12	46,15	12	46,15
Venezuela	1	3,85	0	0,0

Como puede observarse, si nos referimos al total, encontramos que más del 92% de los participantes son españoles, y algo más del

7% de extranjeros, correspondiendo estos a becarios de investigación que han cursado en nuestro programa los cursos de doctorado, y posteriormente se han integrado en el departamento.

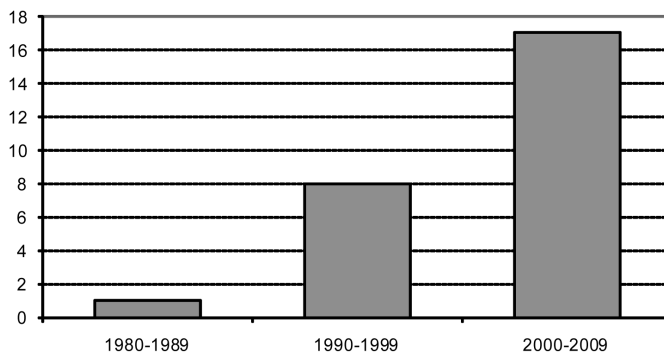
2.9. Antigüedad de los integrantes del departamento

El estudio de este indicador en los 26 participantes en el proyecto nos ha proporcionado el *gráfico 4*.

El estudio de este indicador permite conocer como ha sido la evolución del departamento, dado que lo que se pretende es estudiar cual es la antigüedad media de los integrantes del departamento. Como se ha indicado al comienzo de este trabajo, el departamento se creó en el año 1990, sin embargo, ya aparece una persona como integrante del mismo en la década anterior. Ello se debe a que esta persona, que llegó en 1989, fue la encargada de su organización y puesta en marcha.

En la década de los 90 se incorporan 8 de las personas que han participado con su CV, lo que supone que un 35% del profesorado tiene una antigüedad de entre 10 y 18 años en el departamento. Por último, puede observarse que más de la mitad de los participantes en el proyecto, el 65%, se ha integrado en el departamento en los últimos 8 años. Por tanto, podemos decir que 17 personas han entrado en la década actual, ocho entraron a formar parte del departamento en la década de los 90, y solo uno pertenece al departamento desde su creación.

Gráfico 4.- Antigüedad en el departamento de los participantes en el proyecto



Por último, señalar que una gran parte de las personas que han llegado en la década 2000-2009 son becarios de investigación y ayudantes del departamento, y muy pocos pertenecen a la categoría de personal permanente.

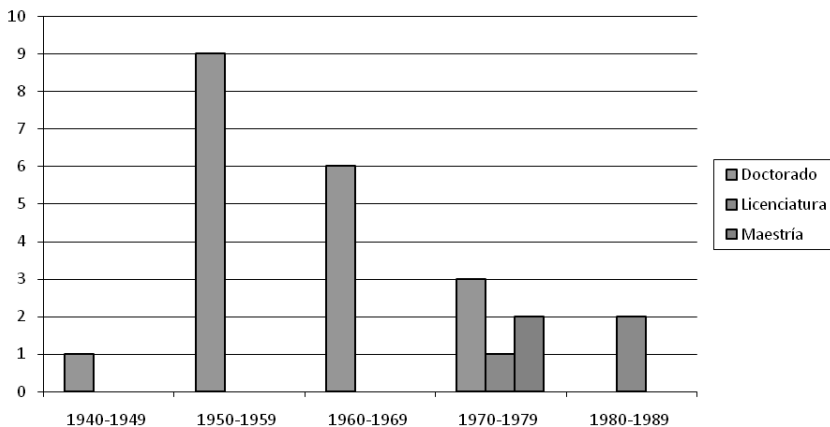
2.10. Nivel máximo de estudios según edad

A través de este indicador vamos a estimar la relación existente entre la edad y el nivel académico alcanzado.

Para su análisis hemos equiparado los estudios realizados en otros países a los de segundo ciclo o licenciatura cursados en España. Los resultados obtenidos sobre este aspecto, se muestran en el *gráfico 5*. En dicho gráfico, el eje de abscisas recoge la década de nacimiento de los participantes en el proyecto, y el de ordenadas el número de personas que nacieron en dicha década y su nivel de titulación.

Como puede observarse, todos los integrantes del Departamento con edad superior a 37 años (nacidos antes de la década de los años 70 y que han contestado al cuestionario) son doctores, correspondiendo la mayor proporción de estos titulados a los nacidos en la década de los años 50. Por el contrario son muy pocos los doctores nacidos con posterioridad a 1970.

Gráfico 5.- Nivel máximo de estudios según edad



En relación con lo anterior, se observa que sólo en los rangos de edad correspondientes a los investigadores más jóvenes, el máximo nivel es el de licenciatura, lo que es lógico dado que, en la mayoría de los casos, se trata de becarios de investigación que están realizando su tesis doctoral.

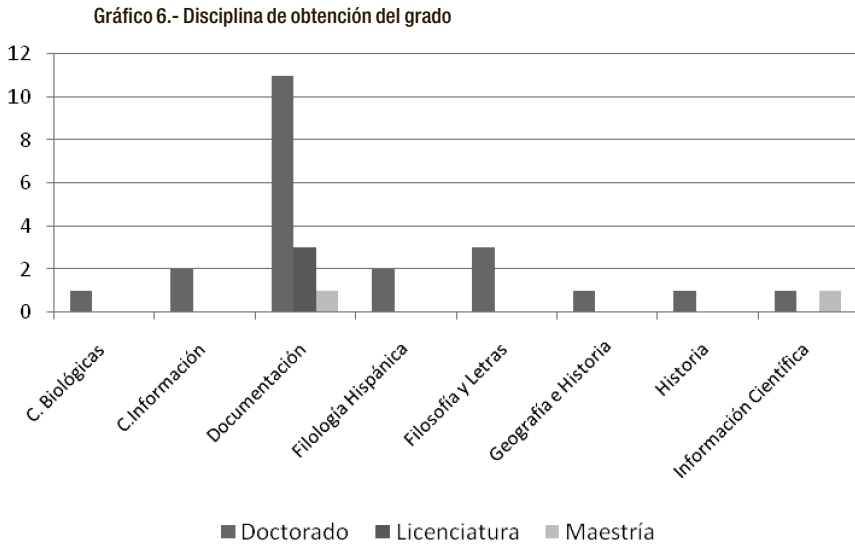
2.11. Disciplina de procedencia

Se trata de estudiar la existencia de multidisciplinariedad presente en nuestra disciplina, y que en muchos casos se debe a la presencia de profesores e investigadores procedentes de áreas científicas ajenas a la documentación. De hecho, en nuestro departamento hay profesores doctores procedentes de las ciencias físicas y naturales, de las ciencias sociales y de las humanidades, tal y como se detecta en el *gráfico 6* que recoge las temáticas de las titulaciones máximas del profesorado del departamento. Pero si hubiéramos descendido al nivel anterior al grado de doctor, y analizado la formación obtenida en la licenciatura por dichos profesores, obtendríamos una mayor diversidad a la observada cuando solo se estudia el área o disciplina en que obtuvieron el grado de doctor.

En el gráfico, casi la mitad de los doctores que trabajan en el departamento y que enviaron sus currículos lo son en el área de la Documentación. La segunda disciplina que cuenta con mayor número de doctores es la de Filosofía y Letras, y a continuación, con el mismo número de doctores están los que lo hicieron en Ciencias de la Información y Filología Hispánica.

Los doctores en Documentación son los que se han incorporado al departamento en los últimos años, dado que, en España, hasta el año 1994 no se pusieron en marcha los estudios de tercer ciclo que permitían conseguir el título de doctor en Documentación. Por lo mismo, se deduce que la gran mayoría de los doctores en otras titulaciones son los que llevan un mayor tiempo en el departamento.

Potencialidades de investigación y docencia...



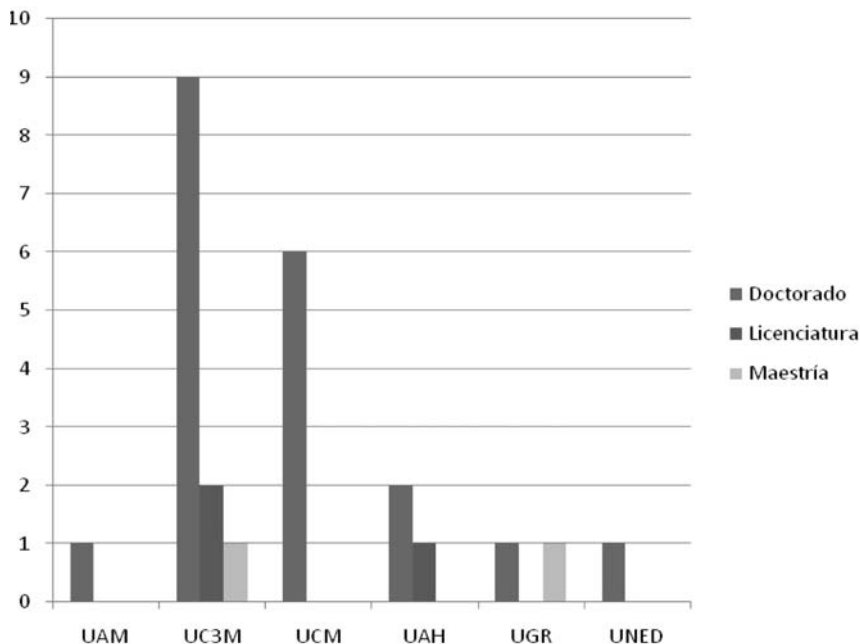
En cuanto a las titulaciones de licenciatura de los becarios de investigación, que están realizando su tesis doctoral, el 80% se han cursado también en Documentación.

Estos datos nos indican que la formación de profesores e investigadores de nuestro departamento, es multidisciplinar, es decir sus integrantes proceden de distintas disciplinas, lo que le dota de una diversidad que se observa en el diseño curricular de nuestros estudios, más inclinados hacia las Ciencias Sociales que a las Humanidades (Sanz y otros 2002). Ahora bien, también se detecta una mayor presencia de jóvenes investigadores procedentes de la disciplina Documentación, lo que supone que probablemente estamos próximos a conseguir una masa crítica de científicos en nuestra área, que permita profundizar en los problemas propios de la misma. En cualquier caso, es muy importante que se mantenga una cierta multidisciplinariedad que facilite el intercambio de formas de pensar, trabajar e investigar, aportando una mayor riqueza a nuestra disciplina.

Otro aspecto importante es la Universidad en la que los integrantes del departamento han obtenido su máximo titulación. Para ello, en el eje de abscisas de la figura 7 se recoge la Universidad en la que los par-

participantes en el proyecto han recibido su máxima titulación, y en el de ordenadas, el número de doctores, licenciados o maestros por dichas instituciones.

Gráfico 7.- Universidad de obtención del grado



Como se deduce del *gráfico 7*, las dos universidades que han otorgado el mayor número de titulaciones han sido la Universidad Carlos III de Madrid (UC3M), y la Universidad Complutense de Madrid (UCM). La Universidad de Alcalá de Henares (UAH) ha aportado un licenciado y dos doctores, la de Granada (UGR) un doctor y un licenciado con el grado de Maestría, y el resto de las universidades la Autónoma de Madrid (UAM) y la Universidad Nacional de Educación a Distancia (UNED), han contribuido con un doctor.

Estos datos, sobre todo los relacionados con aquellos participantes que aun no han alcanzado el máximo grado académico, indican el interés que tiene el Departamento de Biblioteconomía y Documenta-

ción sobre los jóvenes investigadores. Como en el caso del indicador anterior, si hubiéramos descendido a estudiar la procedencia de las licenciaturas de los doctores más antiguos, habríamos detectado una mayor diversidad en las Universidades de procedencia, entre otras razones, porque la Universidad Carlos III aun no estaba creada.

2.12. Nivel de estudios y país en que se obtuvieron

Conocer en que país se han realizado los estudios de los investigadores de nuestro departamento es de gran interés para conocer su movilidad. Ahora bien, en nuestro caso resulta escasa, dado que solo dos investigadores ligados al departamento proceden de otros países, Venezuela y Colombia. Por otro lado, hay que señalar que todos los máximos grados que han alcanzado nuestros investigadores, 20 doctorados, 3 licenciaturas y dos maestrías, se han conseguido en España.

Esta situación cambiaría sustancialmente si también hubiéramos analizado los estudios de tercer ciclo, dado que nuestro programa de doctorado acoge normalmente entre un 25 y un 30% de alumnos extranjeros.

Estos datos también pueden estar señalando que este no es un indicador adecuado para estudiar la posible movilidad de los integrantes del departamento. Este valor habría que estudiarlo desde otro punto de vista, como el del lugar de nacimiento de la persona y lugar de obtención de los títulos, es decir, no pensar en país sino en provincia, estado, etc., o incluso preguntando directamente en un próximo cuestionario si el encuestado ha realizado estancias de investigación en países distintos al suyo de nacimiento. Ello nos permitiría tener más fiabilidad en que medimos lo que realmente queremos medir, la movilidad del profesorado.

2.13. Cargo actual según el tipo de la institución

Nuestro Departamento, aunque integrado en la Facultad de Humanidades, Comunicación y Documentación, es totalmente independiente de dicha Facultad, de tal forma que no compartimos con ella más que el espacio.

Con respecto a la dedicación de los participantes en este estudio, 25 de los 26 que contestaron se consideran tanto investigadores como docentes, dado que reparten su tiempo entre ambas actividades. El hecho de que uno de los 26 solo se considere investigador, se debe a que esa es su principal actividad, al disponer de una beca del Ministerio dirigida a la formación de personal investigador en las universidades.

2.14. Tipología documental producida

El resultado de este indicador se puede observar en la tabla 2. En la primera columna se indican los tipos de documentos dados a conocer por los 26 participantes en el estudio. En la segunda, se recoge la frecuencia absoluta de cada tipo, y en la tercera, lo que cada tipo de documento supone en la producción total.

Tabla 2.- Tipología documental producida por los miembros del departamento que han participado en el proyecto

Tipología documental	Nº documentos	%
Ponencias	141	34,14
Artículos	94	22,76
Capítulos de libros	82	19,85
Libros	47	11,38
Tesis	10	2,42
Informes	2	0,48
Otros	37	8,96
Total	413	100,00

Los datos muestran que los resultados de investigación se han difundido a través de distintos tipos de documentos, tal y como se indicó en el apartado 2.6. El mayor porcentaje corresponde a las ponencias de congresos, seguido de los artículos de revista y capítulos de libros. A mayor distancia se encuentran los libros, y con escasa frecuencia, las tesis y los informes. En la tipología de otros se recogen documentos de difícil determinación, o con una presencia menos del 0,4%.

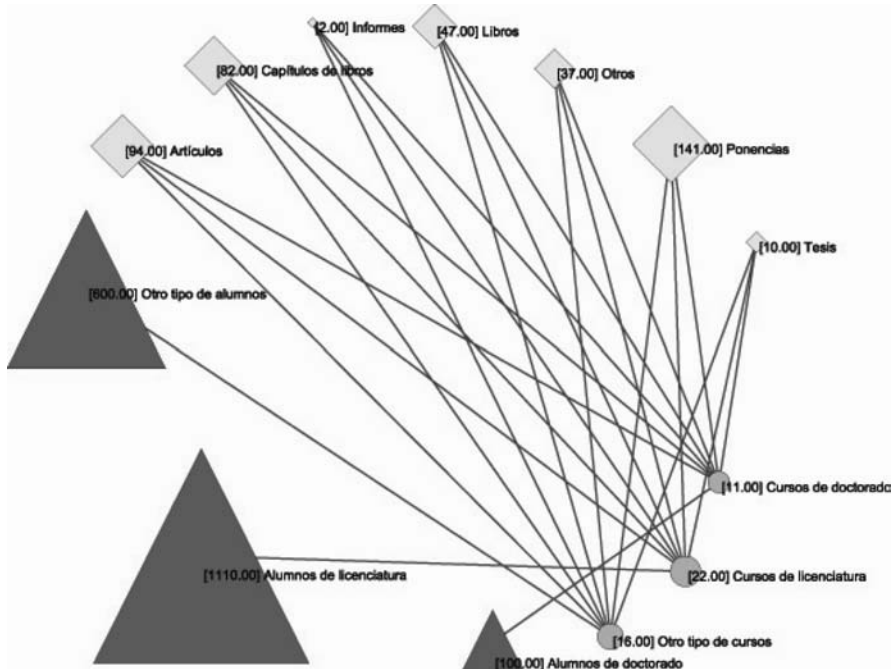
Potencialidades de investigación y docencia...

Otro valor que podemos deducir de esta tabla es el valor medio de la producción en el departamento. Dado que en el proyecto han participado 26 investigadores, tendríamos una media de casi 16 trabajos por persona. Ahora bien, como una parte de los participantes son jóvenes investigadores que están comenzando su carrera investigadora, es muy difícil que ya tengan trabajos publicados. Por tanto, se puede pensar que la media de trabajos publicados por los profesores está alrededor de 20.

2.15. Relación entre la docencia impartida y tipología documental producida

Con este indicador se pretendía establecer una posible relación entre los distintos tipos de cursos impartidos, el número de alumnos de cada tipo, y la producción científica de los profesores que los imparten.

Gráfico 8.- Relaciones entre tipo de cursos, de alumnos y documentos producidos



En la *figura 8* se observan tres nodos correspondientes a los tres tipos de cursos que se imparten, dos de docencia reglada, diplomatura-licenciatura y doctorado, y uno de no reglada, integrada por maestrías o títulos propios, siendo el más pequeño el de doctorado. Estos nodos, se relacionan con los distintos tipos de alumnos, de forma que el menor número se encuentra en el apartado de doctorado, y el mayor en el de licenciatura.

A la hora de elaborar este indicador, se partía de la hipótesis de que probablemente los profesores que imparten clases en doctorado podrían ser los que más artículos científicos producían, mientras que ayudantes y becarios, que, pueden impartir cualquier tipo de docencia, excepto doctorado, serían más proclives a llevar sus trabajos a congresos y publicarlos como actas. Sin embargo, no se ha podido establecer una relación estrecha, entre el tipo de docencia impartida y el tipo de documento que escriben los profesores e investigadores del departamento, por tanto tendremos que estudiarlo de otra forma, y establecer posteriormente, otro tipo de estudios.

2.16. Docencia impartida según ciclos y número de alumnos

Con este indicador queremos saber cómo se reparte la docencia de los profesores entre los distintos tipos de cursos, es decir, si se trata de docencia reglada o no reglada.

Con respecto a la docencia reglada, el *gráfico 9* refleja la distribución de alumnos en función de los estudios cursados, observándose que más del 60% de la docencia se dirige a cursos de primer y segundo ciclo (diplomatura y licenciatura), y solo el 6% se imparte a los cursos de doctorado.

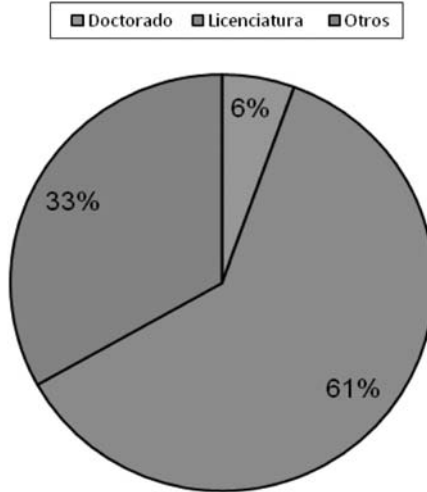
En cuanto a la docencia no reglada, la que cursa el resto de los alumnos, es aquella que integra distintas Maestrías, que no pertenecen a Programas Oficiales de Postgrado, y que constituyen los denominados títulos propios de la Universidad; cursos de formación a distancia organizados por la Comunidad de Madrid o por el Instituto Agustín Millares, etcétera.

En este tipo de enseñanza se encuentra matriculado más de un 32%, del total de los alumnos relacionados con enseñanzas impartidas

Potencialidades de investigación y docencia...

por el departamento. Así pues nuestros profesores imparten casi el doble de docencia reglada respecto a la no reglada.

Gráfico 9.- Docencia impartida según el número de alumnos en los distintos tipos de estudios



El *gráfico 9* reflejaba el número de alumnos de cada nivel, pero si en lugar del número de alumnos consideramos los grupos de docencia que se imparten, la situación cambia de manera notable, ya que el 22,45% de los cursos son de doctorado, el 44,90% de diplomatura y licenciatura, y el 32,65% corresponde a cursos del apartado Otros. En este caso, la docencia en doctorado es mayor que si lo vemos por número de alumnos, pero en lo que si hay similitud es en el porcentaje impartido de docencia reglada.

2.17. Líneas prioritarias de investigación y principales temáticas y disciplinas

En nuestro departamento hay seis líneas prioritarias de investigación, en las que se integran los distintos investigadores. Estas son las que se indican a continuación

Análisis formal y de contenido. Lingüística y sistemas de conocimiento
Estudios métricos de información y de evaluación científica
Fuentes de información y bibliografía
Historia de los documentos y de las instituciones, archivística y técnicas historiográficas
Planificación, gestión y políticas de información
Tecnologías de la información

En estas seis líneas, pueden integrarse un gran número de temáticas del área de biblioteconomía y documentación. Por ello, las principales temáticas en las que se trabaja en el departamento, son las que a continuación se señalan:

Tabla 3.- Principales temáticas de investigación en este Departamento

Indicadores bibliométricos	Métodos multivariados
Análisis documental	Bibliometría
Estudio de usuarios	Estudio métrico de la información
Metadatos	Métodos de investigación
Organización del conocimiento	Arquitectura de la información
Diplomática	Documentación periodística
Archivología	Bases de datos
Análisis de textos	

Ahora bien, dentro de las temáticas ofrecidas por el tesoro del proyecto, se puede decir que las temáticas prioritarias en nuestro departamento, son las siguientes:

Tabla 4.- Temáticas prioritarias de investigación, según tesoro del proyecto, en este Departamento

1.- Bibliometría	2.- Estudios métricos de la información
3.- Indización	4.- Investigación científica
5.- Indicadores bibliométricos	6.- Métodos multivariados
7.- Análisis de textos	8.- Organización del conocimiento
9.- Métodos de investigación	10.- Arquitectura de la información

▶ 11.- Bases de datos	12.- Documentación periodística
13.- Archivología	14.- Diplomática
15.- Metadatos	16.- Misión del bibliotecario

3. CONCLUSIONES

- La Universidad Carlos III de Madrid fue una de las primeras universidades españolas en ofertar los estudios de Biblioteconomía y Documentación, en unos momentos en que existía una gran demanda. También fue una de las pioneras en propiciar los estudios de segundo y tercer ciclo. Estos últimos gozan desde 2005 de Mención de calidad.
- Durante el curso 2007-08, 393 alumnos cursaron los estudios de primero y segundo ciclo, de los cuales, 97 fueron hombres y 296 mujeres.
- El presupuesto del departamento está conformado por diferentes capítulos. El 1, para nóminas de profesores y personal de administración y servicios, le supone a la Universidad más de 1.800.000\$. El resto de los capítulos, en conjunto superan los 140.000\$, y su gestión corresponde totalmente al departamento.
- La docencia y la investigación es responsabilidad del profesorado del departamento.
- El departamento está integrado por dos tipos de personal, el Personal Docente e Investigador (PDI) y el Personal de Administración y Servicios (PAS). El PDI está integrado por profesores e investigadores a tiempo completo, y por los profesores asociados, a tiempo parcial. A su vez, el personal a tiempo completo puede ser permanente (catedráticos, titulares y contratados doctores), y no permanentes (ayudantes y becarios), pero todos ellos tienen dedicación total a la docencia e investigación.
- Los profesores permanentes del departamento dedican como media un 70% de su tiempo a tareas docentes, un 20% a la investigación y un 10% a la gestión u otras actividades.
- Los integrantes del departamento participan en la toma de decisiones a través de sus órganos de gobierno, como el Consejo de departamento, comisiones, etcétera.

- Con respecto a la antigüedad del personal, 17 personas han entrado en la década actual, ocho entraron a formar parte del departamento en la década de los 90, y solo uno pertenece al departamento desde su creación. En cuanto a las personas que han llegado en la década 2000-2009, una gran parte son becarios de investigación y ayudantes del departamento, y muy pocos pertenecen a la categoría de personal permanente.
- Todos los integrantes del Departamento nacidos antes de la década de los años 70 son doctores, siendo muy pocos los doctores que han nacido con posterioridad a 1970.
- La formación de profesores e investigadores de nuestro departamento, es multidisciplinar, pues proceden de distintas disciplinas, dotando de diversidad al diseño curricular de nuestros estudios, más inclinados hacia las Ciencias Sociales que a las Humanidades. Ahora se detecta mucha presencia de jóvenes investigadores procedentes de nuestros estudios, lo que permitirá conseguir una masa crítica de científicos del área, que profundice en sus propios problemas.
- Los resultados de investigación se han difundido a través de distintos tipos de documentos. El mayor porcentaje corresponde a las ponencias de congresos, seguido de los artículos de revista y capítulos de libros.
- En el departamento hay seis líneas prioritarias de investigación, en las que se integran los distintos investigadores.

4. RECOMENDACIONES

- El departamento debe mantener un equilibrio entre profesorado permanente y no permanente, para que cuando se produzca el reemplazo de los primeros, haya suficientes candidatos con la adecuada formación.
- Dado que la docencia está perfectamente cubierta, el departamento debe mejorar la investigación. Ello requiere poner el énfasis en varios aspectos:
 - Aumentar la producción científica realizada por los miembros del departamento y mejorar su calidad. Ello

redundaría en una mayor visibilidad de sus integrantes, así como en un mayor presupuesto para investigación.

- Aumentar el número de becarios de investigación para conseguir una masa crítica necesaria para investigar en cualquier disciplina.
- Conseguir que los nuevos becarios participen de la necesidad de investigar, con objeto de que consigan una buena formación investigadora y se conviertan en productores de conocimiento científico.
- Aumentar el número de tesis dirigidas por profesores del departamento, directores que deben reunir unos requisitos concretos con respecto a su actividad investigadora.
- Mejorar la calidad de las tesis defendidas, sometiéndolas a criterios específicos de calidad establecidos por el departamento.

BIBLIOGRAFÍA

- Gómez-Pantoja Fernández Salguero, A. (2003). Aportación teórica a la biblioteconomía de los estudios centrados en el usuario: *Library & Information Science Research* (1977-2002). *Forinf@, Revista Iberoamericana de Usuarios de Información*, 19-20: 5-38.
- Delgado López-Cózar, E. (2002). *La investigación en biblioteconomía y documentación*. Gijón: Trea.
- Lynch, B. P. (1991). Research, theory, and the practice of LIS. En: C. R. McClure; P. Herson, *Library and information science research: perspectives and strategies for improvement*. Norwood, NJ: Ablex, p.: 358-366.
- Powell, R. R. (1995). Research competence for PhD students in library and information science. *Journal of Education for Library and Information Science*, 36 (4): 319-329.

Sanz-Casado, E.; Martín-Moreno, C.; García-Zorita, C.; y Lascurain-Sánchez, M. L. (2002). ¿Cómo responden los estudios de bibliotecología de las universidades españolas a las nuevas demandas sociales? *Ciencia da Informaçao*, Vol. 31, nº 2: 21-29.

Servicio de Orientación y Planificación Profesional, (2008). SOPP. *Estudio de inserción profesional de los titulados*. 2008. Getafe (Madrid). Fundación Universidad Carlos III.

Disponible en:

http://www.uc3m.es/portal/page/portal/sopp/estudio_de_insercion_profesional

Universidad Carlos III de Madrid. 2008.

Disponible en:

<http://www.uc3m.es/portal/page/portal/inicio>